

ИСТОРИЧЕСКАЯ АНТРОПОЛОГИЯ / ANTHROPOLOGY

Научная статья / Research Article

<https://doi.org/10.55959/MSU2074-8132-26-2-14>

УДК/UDC 572.9; 03.61.21

Расовый отдел Музея антропологии МГУ в 1930-х годах: К истории научной критики расовых теорий в советской музейной практике

Е.И. Балахонова ✉

Московский государственный университет имени М.В.Ломоносова, г. Москва, Российская Федерация

✉ balakhonova@gmail.com

РЕЗЮМЕ

Введение. В 2025–2026 годах исполняется 95 лет со дня создания Государственного музея антропологии МГУ (1930) и 90 лет со дня открытия экспозиции его расового отдела (1936). Эти даты дают повод обратиться к истории учреждения, сыгравшего заметную роль в становлении отечественной физической антропологии и в популяризации научных знаний о человеке. Экспозиция расового отдела Государственного музея антропологии МГУ, созданная в 1936 году, представляла собой редкую для того времени попытку систематически продемонстрировать научную несостоятельность расизма – не декларативно, а через последовательное предъявление фактического материала о человеческих расах, их изменчивости и взаимосвязях.

Материалы и методы. Основными источниками для реконструкции истории Государственного музея антропологии и его экспозиций послужили литературные источники: статья Н.Н. Чебоксарова «Расовый отдел Государственного музея антропологии МГУ» (1936) и статьи М.С. Плисецкого (1932, 1936, 1940), а также архивные материалы НИИ и Музея антропологии МГУ. Настоящая статья ставит целью проследить путь музея от учебного кабинета к публичному учреждению и охарактеризовать научное содержание его экспозиции, посвященной расоведению.

Результаты и обсуждение. Расовый отдел Государственного музея антропологии МГУ представлял собой уникальное явление в истории науки и музейного дела. Методологические решения, найденные московскими антропологами, сохраняют значение и сегодня. Концепция таксономической неравноценности расовых признаков, разработанная А.И. Ярхо, позволяла выстроить иерархию расовых различий без какой-либо оценочности. Демонстрация изменчивости признаков – возрастной, индивидуальной, исторической – подрывала представления об их неизменности и детерминированности. Материалы о метисации опровергали тезис о биологическом вреде расового смешения. Этнографический раздел показывал независимость культурных форм от расовой принадлежности.

Закключение. Расовый отдел в том виде, как он существовал в 1936 году, не сохранился. Но его принципы – строгая фактологичность, критический анализ источников, разграничение науки и идеологии – остаются актуальными для любой эпохи, в которой биологическое разнообразие человечества пытаются использовать для обоснования неравенства.

Ключевые слова: историческая антропология; музей; музееведение; расоведение; экспозиции; борьба с расизмом

Благодарности. Исследование выполнено в рамках государственного задания МГУ имени М.В. Ломоносова. Автор благодарит А.В. Сухову и А.В. Степанову за помощь в подборе фотоматериалов и А.А. Мухина за помощь в обработке фотографий.

Для цитирования: Балахонова Е.И. Расовый отдел Музея антропологии МГУ в 1930-х годах: к истории научной критики расовых теорий в советской музейной практике // Вестник Московского университета. Серия XXIII. Антропология. 2026. № 2. С. 172–184. <https://doi.org/10.55959/MSU2074-8132-26-2-14>

The Racial Department of the Museum of Anthropology at Moscow State University in the 1930s: On the history of scientific criticism of racial theories in Soviet museum practice

Ekaterina I. Balakhonova

Lomonosov Moscow State University, Moscow, Russian Federation

✉ balakhonova@gmail.com

ABSTRACT

Introduction. The years 2025–2026 mark the 95th anniversary of the foundation of the State Museum of Anthropology at Moscow State University (1930) and the 90th anniversary of the unveiling of its racial exhibition (1936). These dates provide an opportunity to examine the history of an institution that played a significant role in the development of Russian physical anthropology and in the popularization of scientific knowledge about humans. At that time the racial exhibition at the State Museum of Anthropology, represented a rare attempt to demonstrate systematically the scientific inconsistency of racism—not through mere rhetoric, but through the consistent presentation of factual material about human races, their variability, and their interconnections.

Materials and methods. The reconstruction of the history of the State Museum of Anthropology and its exhibits was based mainly on literary sources: the article by N.N. Cheboksarov «The Racial Department of the State Museum of Anthropology of Moscow State University» (1936), and the articles by M.S. Plisetsky (1932, 1936, 1940), as well as archival materials from the Research Institute and the Museum of Anthropology of Moscow State University. This article aims to trace the museum's path from an academic to a public institution and to characterize the scientific content of its exhibits dedicated to racial studies.

Results and discussion. The racial exhibition of the State Museum of Anthropology at Moscow State University is a unique phenomenon in the history of science and museum studies. The methodological solutions developed by Moscow anthropologists remain relevant today. A.I. Yarkho's concept of the taxonomic inequality of racial traits allowed for the construction of a hierarchy of racial differences without any judgment. Demonstrating the variability of traits – age-related, individual, and historical – undermined notions of their immutability and determinism. Materials on miscegenation refuted the thesis of the biological harm of racial mixing. The ethnographic section demonstrated the independence of cultural forms from racial identity.

Of particular value is the documentation of Nazi racial policy «in real time». The 1935–1936 exhibition documented events in Germany – sterilization laws, ideological texts – at a time when it was impossible to foresee the consequences of these policies. The museum performed a function that today we would call monitoring.

Conclusion. The Racial Division as it existed in 1936 has not survived. But its principles – strict factuality, critical analysis of sources, and the distinction between science and ideology – remain relevant in any era in which human biological diversity is used to justify inequality.

Keywords: historical anthropology; museum; museology; race studies; exhibitions; fight against racism

Acknowledgements. The study was conducted under the state assignment of Lomonosov Moscow State University. The author thanks A.V. Sukhova and A.V. Stepanova for assistance in selecting photographic materials and A.A. Mukhin for assistance in processing the photographs.

For citation Balakhonova E.I. The Racial Department of the Museum of Anthropology at Moscow State University in the 1930s: On the history of scientific criticism of racial theories in Soviet museum practice. *Lomonosov Journal of Anthropology*. 2026 (2), pp. 172–184. <https://doi.org/10.55959/MSU2074-8132-26-2-14>

Введение

В 2025–2026 годах исполняется 95 лет со дня создания Государственного музея антропологии МГУ (1930) и 90 лет со дня открытия экспозиции его расового отдела (1936). Эти даты дают повод обратиться к истории учреждения, сыгравшего заметную роль в становлении отечественной физической антропологии и в популяризации научных знаний о человеке.

Антропологический музей при Московском университете был основан в 1883 году трудами А.П. Богданова и получил развитие при Д.Н. Анучине, возглавлявшем его до своей смерти в 1923 году. На протяжении десятилетий музей накопил богатейшие коллекции по физической антропологии, археологии и этнографии, которые, однако, использовались только для научных и учебных целей. Экспозиция, разработанная в 1906–1907 гг. строилась по систематическому принципу и была недоступна для широкой публики. К 1924 году штат музея сократился до одного хранителя, которым был Н.А. Синельников, и само существование музея оказалось под вопросом (Плисецкий, 1940).

Ситуация изменилась в конце 1920-х годов. XV съезд ВКП(б) (1927) объявил курс на «культурную революцию», а постановление ВЦИК и СНК от 20 августа 1928 года «О музейном строительстве в Р.С.Ф.С.Р.» (Доступно по: https://www.libussr.ru/doc_ussr/ussr_3437.htm. Дата обращения 11 января 2026 года) содержало решения о расширении сети музеев, реструктуризации существующих музеев и возможностях их дополнительного финансирования.

В этом контексте в 1929 году руководство НИИ антропологии МГУ выступило с инициативой преобразования музея в открытое культурно-просветительское учреждение. В конце 1930 года постановлением Наркомпроса РСФСР Музей антропологии был превращён в самостоятельное научно-исследовательское, учебно-вспомогательное и массово-просветительное учреждение. Вся организационная работа легла на плечи Н.А. Синельникова, который в октябре 1930 года был назначен исполняющим обязанности директора музея (Балахонова, 2020).

Была создана уникальная для того времени модель двойного подчинения: научно-исследовательская и преподавательская деятельность оставалась в ведении МГУ, а экспозиционная и просветительская работа – в ведении

Сектора науки Наркомпроса. Музей получил дополнительное финансирование, дававшее материальные средства для создания экспозиций и позволившее ему привлечь к работе в музее новых сотрудников. Кроме того, появилась возможность публикации материалов научных исследований во вновь учрежденном «Антропологическом журнале», который также издавался в рамках Сектора науки Наркомпроса РСФСР. Музей переехал в залы второго этажа центральной части здания на Моховой, дом 11, где он располагается и по настоящее время.

В январе 1931 года директором был назначен М.С. Плисецкий (1881–1957), оставшийся на этом посту до 1956 года. Плисецкий обладал незаурядным организаторским талантом, вел активную научно-просветительскую и политико-просветительскую работу в области антропологии, возглавлял ячейку Союза воинствующих безбожников МГУ (1938–1941)¹. Его роль в сохранении и развитии антропологических учреждений МГУ в сложные 1930–1940-е годы трудно переоценить.

Основными источниками для реконструкции истории Государственного музея антропологии и его экспозиций послужили литературные источники: статьи Н.Н. Чебоксарова (1936), М.С. Плисецкого (1932, 1936, 1940), а также архивные материалы НИИ и Музея антропологии МГУ. Настоящая статья ставит целью проследить путь музея от учебного кабинета к публичному учреждению и охарактеризовать научное содержание его расовой экспозиции.

Государственный музей антропологии (1930–1950)

Преобразование университетского кабинета в публичный музей стало частью масштабной культурной политики СССР конца 1920-х – начала 1930-х годов, однако результат этого преобразования вышел далеко за рамки идеологических задач своего времени. Созданные в те годы экспозиции – по происхождению человека и по расоведению – представляли собой серьезные научные проекты, основанные на актуальных

¹ В 1947 году Союз воинствующих безбожников был распущен, а его деятельность передана Всесоюзному обществу по распространению политических и научных знаний (общество «Знание»).

исследованиях и не имевшие прямых аналогов в мировой музейной практике.

Музей был тесно связан с Научно-исследовательским институтом антропологии МГУ, что и определило исследовательский характер многих экспозиционных решений.

Первой крупной экспозицией нового музея стала выставка «Происхождение человека», открытая в ноябре 1931 года. Её создание было приурочено к двум юбилеям: 60-летию выхода труда Чарлза Дарвина «Происхождение человека и половой отбор» (1871) и 50-летию со дня смерти учёного (1882). Одновременно с «Происхождением человека» был открыт «Вводный отдел», позднее реэкспонированный в отдел истории развития эволюционной идеи. Экспозиция охватывала широкий круг тем: учение Дарвина, данные сравнительной анатомии и эмбриологии, разнообразие мира приматов, ископаемые находки древнего человека.

Выбор момента для создания такой выставки был неслучаен. Предшествующие два десятилетия ознаменовались рядом крупных палеоантропологических открытий – находками

гейдельбергского человека в Европе (1907), синантропа в Китае (1923–1937), открытием останков австралопитека (1924) в Южной Африке, палеоантропологическими материалами из Киик-Кобы (1924) в Крыму. Эти многочисленные ископаемые находки давали возможность по-новому осмыслить процесс антропогенеза, как в научном, так и в идеологическом отношении с использованием принципов диалектического материализма и антирелигиозной пропаганды.

Над созданием экспозиции, посвященной эволюции человека, работали такие выдающиеся ученые, как В.В. Бунак, Н.А. Синельников, А.А. Дешин, Я.Я. Рогинский, М.Ф. Нестурх.

Следующей крупной задачей стало создание отдела расоведения. Сегодня мы можем сказать, что отдел Государственного музея антропологии, посвященный расоведению (1933–1936), является уникальным памятником тех сложных лет. Его экспозиция представляла собой редкую для своего времени попытку систематически продемонстрировать научную несостоятельность расизма – не декларативно, а через последовательное предъявление фактического материала о человеческих расах, их изменчивости и взаимосвязях. Ключевыми фигурами в создании отдела были директор музея М.С. Плисецкий и заведующий расовым отделом (в 1933–1935 гг.) А.И. Ярхо, а также Я.Я. Рогинский, Г.Ф. Дебец, А.М. Золотарёв, Н.Н. Чебоксаров и Т.А. Трофимова (рис. 1). Более подробно этот вопрос будет рассмотрен ниже.

Помимо постоянных экспозиций, музей организовывал временные выставки. В 1936 году была развернута выставка «Абиссиния и абиссинцы» – музей оказался единственным в Москве учреждением, откликнувшимся на итало-эфиопскую войну. Выставка демонстрировала переходный характер расового типа населения Северо-Восточной Африки, сочетающего европеоидные и негроидные черты, и тем самым опровергала рассуждения о его принадлежности к «низшей расе». Она выходила за рамки собственно антропологической тематики, охватывая природу, экономику, быт и социальный строй Эфиопии, а также документы о ходе войны.

Антропологический раздел демонстрировал переходный характер расового типа эфиопов, сочетающего европеоидные и негроидные черты. Портрет молодой женщины амхара, написанный с натуры в Триполи художником



Рисунок 1. В.А. Ивановский, Т.А. Трофимова, Н.Н. Чебоксаров и Г.Ф. Дебец у карты «Расовый состав населения СССР»
Figure 1. V.A. Ivanovsky, T.A. Trofimova, N.N. Chebokсарov and G.F. Debets at the map «Racial composition of the population of the USSR»

Н.А. Мамонтовым², сопоставлялся с изображениями египтянина и женщины масаи (рис. 2).

По окраске кожи и форме волос амхара сближалась с негроидной масаи, по чертам лица – с европеоидным египтянином. Рядом экспонировались черепа южного итальянца и галла (одного из народов Эфиопии), принадлежащие к одному антропологическому типу – средиземноморскому. Это делало нелепыми рассуждения некоторых европейских антропологов о «низшей расе» жителей этой страны и их «обособленности» от европейцев.

Значительное место в работе музея занимали передвижные выставки – в кинотеатрах, парках, дворцах культуры, уличных витринах магазинов – позволявшие еще больше расширить аудиторию научно-просветительской работы. Только в 1939 году действовало 8 передвижных выставок, которые посетило 250 000 человек.

Кроме этого, Музей вёл обширную методическую работу. Были организованы курсы повышения квалификации для учителей, регулярно проводились конференции для лекторов и сотрудников краеведческих музеев. Муляжная мастерская и фотолаборатория изготавливали копии экспонатов для школ, медицинских училищ и краеведческих музеев по всей стране.

В 1950 году Музей антропологии был объединен с Научно-исследовательским институтом антропологии, и вошел в его состав в качестве отдела научных фондов и экспозиции.

Расовый отдел: создание, материалы и концепция

Создатели Расового отдела отдавали себе отчет в том, что расоведение к тому моменту являлось одной из наименее разработанных областей антропологии и одновременно – наиболее политизированной. Созданию экспозиции предшествовала серьезная теоретическая работа. Она была начата еще в 1930 году на IV Всесоюзном съезде зоологов, анатомов и гистологов, на котором были «сформулированы теоретические основы расоведения, как учения о расах и расовом анализе, показана динамичность расовых признаков и обоснован принцип



Рисунок 2. Н.А. Мамонтов, 1928 г. Портрет абиссинки. Холст. Масло. 48 x 32,5 см

Figure 2. N.A. Mamontov, 1928. Portrait of an Abyssinian woman. Canvas. Oil. 48 x 32.5 cm

таксономической неравноценности расовых признаков» (Алексеева, 1974, с. 68). В 1932–1934 годах на страницах «Антропологического журнала» активно обсуждались и прорабатывались научные и методические вопросы расоведения (Ярхо, 1932, 1934). Были сформулированы основные методологические принципы, легшие в основу музейного показа. План многократно обсуждался на научных совещаниях и корректировался – и лишь после этого начала развёртываться экспозиция.

Создание экспозиции потребовало решения серьезных практических проблем. Несмотря на то, что Музей располагал богатыми фондами, они не позволяли полностью раскрыть ни одну тему. Многое пришлось создавать заново.

Скульптором О.М. Мануйловой³ под руководством А.И. Ярхо (Ярхо, 1932) были разработаны

²Мамонтов Николай Андреевич (1898–1964) – русский художник: график, живописец, портретист и жанрист. (Доступно по: <https://artinvestment.ru/auctions/50155> Дата обращения 02.04.26.)

³ Мануйлова Ольга Максимилиановна (1893–1984) – советский скульптор, народный художник Киргизской ССР. (Доступно по: <https://tramvaiiskusstv.ru/plakat/spisok-khudozhnikov/item/5537-manujlova-olga-maksimilianovna-1893.html>. Дата обращения 28.01.26.)

наборы образцов мягких тканей лица в качестве эталонов для определения описательных расовых признаков (Рогинский, 1940). Кроме того, О.М. Мануйлова по материалам экспедиций А.И. Ярхо и Н.Н. Чебоксарова на Алтай, в Туву и в Китай изготовила для экспозиции расового отдела бюсты монголоидных расовых типов второго порядка – южносибирского, центрально-азиатского и чжилейского (рис. 3) (Чебоксаров, 1936).

Для того, чтобы сделать экспозицию более яркой и запоминающейся, художником А.Д. Потаповым⁴ был нарисован ряд картин, отражающих окружающую среду, на фоне которой происходил процесс брахикефализации уже в исторические времена.

Сотрудники музея разрабатывали карты, схемы, диаграммы – нередко на основе ещё не опубликованных исследований.

Концепция экспозиции расового отдела Государственного музея антропологии преследовала двойную задачу. С одной стороны, организаторы стремились представить строго научную трактовку проблем физической антропологии, а с другой – адаптировать эту крайне сложную тематику для понимания широкой аудитории. Эта просветительская работа служила базой для главной цели: используя данные науки, разоблачить антинаучный и политически ангажированный характер расовых теорий, в частности, расовую демагогию набравшего силу германского фашизма, превратившего идеи «крови и расы» в официальную идеологию.

Вторым важным принципом стало требование последовательности: сначала факты, затем их интерпретация. Создатели экспозиции сознательно отвели большую часть площади под демонстрацию собственно антропологического материала – расовых признаков, их распределения, изменчивости, наследования. Лишь после этого посетитель переходил к критическому разбору расовых теорий. Только получив представление о реальном положении дел, можно было оценить степень искажения фактов в расистских концепциях.

⁴ Потапов Алексей Дмитриевич (1905–1991) – советский художник, живописец. (Доступно по: <https://tramvaiiskusstv.ru/plakat/spisok-khudozhnikov/item/4504-potapov-aleksej-dmitrievich-1905-1991.html> Дата обращения 28.01.26.)

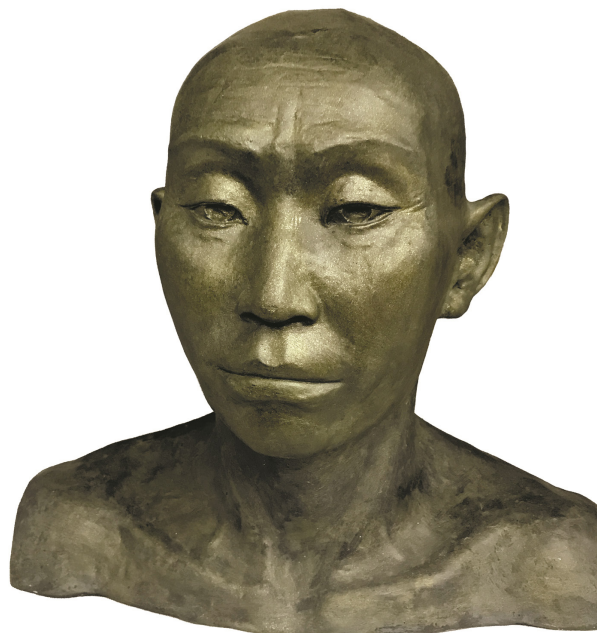


Рисунок 3. О.М. Мануйлова, 1932 г.
Бюст мужчины центрально-азиатского
расового типа

Figure 3. O.M. Manuilova, 1932. Bust of
a man of Central Asian racial type

Биология расовых различий: что показывала экспозиция

Специфика темы и неосведомленность публики требовали от музея особого методического подхода. Например, вводная часть, определяющая само понятие «раса», требовала детального объяснения таких морфологических признаков, как форма волос, высота спинки носа, строение верхнего века, головной указатель и так далее. Заинтересовать массового посетителя, впервые сталкивающегося с подобным анализом человеческого тела, и сделать узкоспециальную информацию понятной было сложной задачей. Ситуация осложнялась тем, что сам экспозиционный материал – черепа, маски, измерительные шкалы – обладал «невзрачной» внешностью и с трудом удерживал внимание зрителя. Кураторам пришлось приложить немало усилий, чтобы в сжатом этикетаже изложить научную суть в популярной форме.

Первая, наиболее обширная часть Расового отдела была посвящена собственно расовым признакам (рис. 4). Материал располагался в соответствии с принципом «таксономической неравноценности»: от признаков, различающих большие расы, к тем, что варьируют внутри них.

Экспозиция открывалась формой волос – париками, фотографиями, микроскопическими препаратами. Рядом демонстрировались особенности мягких частей лица: складка верхнего века, эпикантус, форма носа, толщина губ. Здесь же была представлена оригинальная схема, разработанная сотрудниками музея, демонстрирующая параллельные морфологические тенденции в разных больших расах. На конкретных примерах показывалось, что по одним признакам представители разных рас могут быть более схожи между собой, чем представители одной расы. Такие примеры подрывали представление о «специфичности» расовых признаков, характерное для расистских построений.

Раздел пигментации демонстрировал вариации окраски кожи, глаз и волос. Ключевой тезис состоял в том, что качественных различий в пигменте у разных рас не существует – различия носят количественный характер. Отдельная тема была посвящена «депигментации» – гипотезе о постепенной потере пигмента у «светлых» рас. Карты, составленные Г.Ф. Дебецом, наглядно показывали: светлокожим является большинство человечества, светлоглазым – значительно меньшая часть (в Евразии), светловолосым – лишь население Северной Европы. Данные о смешанных оттенках глаз у народов Сибири и Средней Азии – вне связи с европеоидной примесью – служили аргументом против построений «нордистов»⁵, объявлявших депигментацию исключительной особенностью «северной расы».

Центральное место в экспозиции занимал краниологический раздел. Череп, как отмечали создатели экспозиции, был наиболее изученным антропологическим объектом, но одновременно и основой большинства псевдонаучных концепций. Экспозиция последовательно демонстрировала, что возрастные, половые и индивидуальные вариации черепа зачастую превышают расовые различия (рис. 5).

Особое внимание уделялось головному указателю. Расисты рассматривали его как устойчивый, наследственный признак, будто бы определяющий расовую принадлежность и связанный с умственными способностями. Экспозиция систематически разрушала эти представления.

⁵ Нордизм – разновидность расизма, в основе которой лежит идея о превосходстве так называемой «северной (нордической) расы» над другими расами человечества.

Демонстрировались монголоидные и европеоидные черепа с самыми разными индексами – отсутствие связи между формой головы и принадлежностью к большой расе было очевидным. Данные по Норвегии показывали, что даже среди норвежцев – «чистейших» представителей «северной расы» в глазах расистов – настоящие долихокефалы составляли лишь около 19%, тогда как брахикефалов было около 25%.

Ещё более убедительным был материал об изменчивости головного указателя во времени. Долихокефалия, зачисляемая расистами в разряд «высших» признаков, оказывалась характерной для древнейших черепов эпохи палеолита. Брахикефалы появляются в заметном



Рисунок 4. Вариации формы волос и пигментации. Фрагмент экспозиции. 1936 г.
Figure 4. Variations in hair shape and pigmentation. Part of the exposition. 1936



Рисунок 5. Расовые вариации черепа у человека. Фрагмент экспозиции. 1936 г.
Figure 5. Racial variations of the human skull. Part of the exposition. 1936

количестве лишь с неолита. Процесс брахикефализации не прекращался и в исторические времена – данные по Московской области (Дервиз) демонстрировали это наглядно. Для усиления доходчивости художник А. Д. Потапов выполнил серию картин, изображающих Московский Кремль в XI, XVI и XVIII веках, – изменения формы головы у москвичей накладывались на привычную историческую перспективу.

Отдельный раздел был посвящён работам Франца Боаса об изменении головного указателя у детей иммигрантов в США. Боас показал, что у еврейских и итальянских детей, родившихся в Америке, показатели сближаются по сравнению с их родителями, приехавшими из Европы. Это свидетельствовало о влиянии среды на, казалось бы, устойчивый наследственный признак – прямой удар по тезису о неизменности расовых характеристик.

Завершал биологический раздел показ возрастных изменений расовых признаков – тема, специально разработанная Т.А. Трофимовой. Исследование было оригинальным: многие вопросы ставились впервые. На материалах украинских и армянских школьников демонстрировалось, как с возрастом изменяются пропорции лица, форма носа, толщина губ, окраска глаз и волос. Принципиальный вывод состоял в том, что возрастные различия внутри одной расы нередко превышают межрасовые различия в пределах одной возрастной группы. Этот факт делал невозможными корректные расовые сопоставления групп различного возрастного состава – и ставил под сомнение многие выводы европейской расовой антропологии.

Классификация рас, единство человечества, происхождение

После знакомства с отдельными признаками посетитель переходил к их комбинациям – собственно человеческим расам. Общий план раздела «Расы и расовые теории» был составлен так, чтобы не просто объяснить принципы диагностики рас, но и продемонстрировать, что «раса» не является чем-то застывшим. Экспозиция показывала признаки в состоянии становления и изменения. Этот динамический подход противопоставлялся статичному пониманию расы, характерному для многих западных антропологических школ того периода. Именно статичный подход позволял создавать теории о

биологически изолированных группах и выстраивать иерархии «высших» и «низших» рас.

Посетителям предлагалось усваивать эту методологию через вещественные доказательства. Демонстрация возрастной и половой изменчивости, трансформации признаков во времени (от древности до современности) и тот факт, что одни и те же черты могли встречаться у разных групп, подводили зрителя к мысли о подвижности и условности самого понятия «раса».

Одновременно Музей разъяснял, что раса – это биологическая реальность, а не фикция. Это достигалось демонстрацией основных стволов человечества: негроидов, европеоидов и монголоидов. Однако экспозиция акцентировала внимание на существовании переходных форм: между негроидами и европеоидами помещались австралоиды, между европеоидами и монголоидами – американоиды. Такой подход иллюстрировал плавный переход одной группы в другую, свидетельствуя о единстве вида *Homo sapiens*.

Более того, экспозиция углублялась в детали, показывая, что «большие расы» (расы первого порядка) распадаются на расы второго порядка, границы между которыми часто размыты. Посетителям демонстрировали, что некоторые негроиды второго порядка (бушмены и готтентоты) по цвету кожи могли быть отнесены к монголоидам, а австралоиды по ряду признаков сближались с европеоидами. Это наглядно доказывало родство всего человечества и условность любых классификаций.

Внутри каждой большой расы демонстрировались варианты, заметно уклоняющиеся от «типичного» облика: полинезийцы с европеоидными чертами лица среди австралоидов, ненцы и кеты с нехарактерными для монголоидов особенностями. Большая цветная карта показывала мозаичность распределения рас, отсутствие резких границ, непрерывность переходов.

Теме «Единство человечества» был посвящен отдельный раздел. Если предыдущая часть фокусировалась на внешних признаках, свойственных всему животному миру, то здесь анализировались чисто человеческие черты: развитие подбородка в связи с речью, сложное строение мозга, анатомия кисти и стопы. Посетитель убеждался, что по этим фундаментальным параметрам между расами нет абсолютно никаких различий, что лишало почвы домыслы о «неполноценных» группах.

Чтобы избежать вульгаризации и ответить на вопрос «если человечество едино, если расовые классификации отображают только условные различия признаков, то следует ли вообще заниматься распределением человечества на расы, классифицировать его?» (Плисецкий, 1936, с. 42), Музей представил историю расовых классификаций. В этой экспозиции прослеживались представления о подразделении людей на расы со средневековья до наших дней.

Раздел был откровенно полемичен: демонстрировалась зависимость классификационных построений от идеологических установок авторов. Все эти схемы, независимо от более или менее научной формы выражения, сводились к одной: существуют «примитивные» и «прогрессивные» расы, причём европейцы неизменно оказывались на вершине эволюционной лестницы. Экспозиция прослеживала связь этих схем с колониальными интересами их создателей, но, кроме этого, показывала, как развитие науки диктовало необходимость группировки популяций для установления их генетических связей. Обилие существующих в науке схем трактовалось как доказательство сложности систематизации современного человечества, которое с древнейших времен подвергалось метисации. Таким образом, раса подавалась не только как биологическая, но и как историческая категория, различия внутри которой сглаживаются ходом истории.

Эта часть экспозиции завершалась еще двумя разделами: о наследовании расовых признаков и о метисации. Раздел о наследовании расовых признаков был разработан Г.В. Соболевой. На схемах демонстрировался ход наследования формы волос, носа, окраски глаз и кожи, головного указателя. Карта основных зон расового смешения показывала, что на огромных территориях смешение рас происходит тысячелетиями – без какого-либо «упадка культуры» или сокращения населения. Это было прямым опровержением расистских концепций о биологическом вреде межрасовых браков.

Критика расовых теорий

Приступая к этому разделу статьи, я должна сделать небольшое отступление. К сожалению, история не сохранила для нас ни тематико-экспозиционного плана этой части экспозиции, ни четких фотографий, по которым можно было бы непредвзято оценить доходчивость и научность представленного материала. Тексты

описаний экспозиционных стендов полностью опираются на материалы статей Н.Н. Чебоксарова (1936) и М.С. Плисецкого (1936). Если описание биологических разделов сделано четко и вполне дает возможность ясно себе представить, как они выглядели, то описание «идеологических» такой конкретикой не обладает.

Итак, после освоения основ антропологии посетитель переходил к критике расовых теорий. Такая последовательность считалась создателями расового отдела методически верной и необходимой: сначала знания, затем анализ. Вторая половина экспозиции была разработана под руководством М.С. Плисецкого. Здесь история расизма прослеживалась от его зарождения до современности.

Первым объектом критики стал миф о неполноценности чернокожего населения. Музей разоблачал использование науки для оправдания рабства на примере борьбы за освобождение рабов в США. В центре внимания оказались Сэмюэль Джордж Мортон⁶ и Джордж Роббинс Глиддон⁷, выступавшие на стороне рабовладельцев Юга. В частности, рассказывалось, как Мортон по заданию правительства пытался доказать, что человеко-

⁶ Самюэль Джордж Мортон (1799–1851) – американский врач, естествоиспытатель и писатель. Был ярким сторонником полигенизма – независимого происхождения больших рас человечества. Считается родоначальником научного расизма. Собрал коллекцию из почти 1000 черепов разных народов. Измеряя объем черепной коробки, показал, что европеоиды обладают наибольшим объемом мозга, а негроиды – наименьшим. На основании этого делал вывод о близости чернокожего населения к животным, что оправдывало сохранение рабовладения на Юге США до Гражданской войны 1861–1865 годов. Ошибки С.Д. Мортон в измерениях и подтасовка фактов неоднократно подвергались критике, даже в последние десятилетия.

В 1851 году в мемориальной статье С.Д. Мортон в журнале *Charleston Medical Journal* говорилось: «Мы можем лишь сказать, что мы, жители Юга, должны считать его своим благодетелем за то, что он оказал существенную помощь в установлении истинного положения негров как низшей расы». (Доступно по: https://en.wikipedia.org/wiki/Samuel_George_Morton. Дата обращения 29.01.26.)

⁷ Джордж Роббинс Глиддон (1809–1857) – американский египтолог английского происхождения. Вел активную переписку с С.Д. Мортонем, пересылал черепа для его коллекции. Выпустил иллюстрированную книгу «*Indigenous races of the earth*» (Коренные расы Земли) (1857), которая пропагандировала научный расизм, утверждая, что чернокожие люди по уровню интеллекта находятся между белыми людьми и шимпанзе. (Доступно по: https://en.wikipedia.org/wiki/George_Gliddon. Дата обращения 30.01.26.)



Рисунок 6. Форма черепа и психика.
Фрагмент экспозиции. 1936 г.
Figure 6. Skull shape and psyche.
Part of the exposition. 1936

образные обезьяны морфологически ближе к «белой расе», чем чернокожие. Из этого делался вывод, что африканцы – полуживотные, а отмена рабства равносильна отказу от цивилизации. Демонстрация рисунков из книги Мортон позволяла наглядно вскрыть фальсификации, к которым прибегали идеологи рабовладения.

Раздел «Форма черепа и психика» был посвящен опровержению связи между формой и размером головы и поведением. На основе уникальной коллекции по френологии, полученной в свое время Д.Н. Анучиным из Института Ф.И. Галля, было показано, что, несмотря на общемировое признание несостоятельности френологии, расизм продолжал использовать ее идеи. Логическим продолжением служила коллекция черепов разной величины (рис. 6). Анализ показывал, что наиболее крупные черепа встречаются, например, у бурят (согласно исследованиям профессора Н.Д. Бушмакина⁸), что опровергало миф о том,

⁸ Бушмакин Николай Дмитриевич (1875–1936) – доктор медицинских наук, ректор Иркутского государственного университета (1920–1929). Написал книгу «Антропология в Бурятии».

будто «арийцы» обладают самым большим мозгом. Отсутствие связи между весом мозга и одаренностью подтверждалось портретами великих людей с указанием веса их мозга: например, у И.С. Тургенева он составлял 2012 граммов, а у Анатоля Франса – всего 1100 граммов.

Финальный раздел был посвящен критике «арийской теории». Используя материалы самих расистов, Музей демонстрировал мифический характер «арийской прародины», которую произвольно помещали в разные уголки Евразии. Анализ населения Европы показывал его расовую неоднородность (смесь северной, средиземноморской и альпийской рас). Убедительно высмеивалось утверждение, будто только светло пигментированные длинноголовые «северяне» являются одаренными, а темнопигментированные короткоголовые люди якобы «обладают инстинктом собак и рабов» (цитировался идеолог расизма Ж. В. де Лапуж⁹).

Согласно этой логике, в категорию «рабов» попадали бы величайшие гении самой Германии, не обладавшие нордическими признаками: Бетховен, Кант, Лейбниц, Лютер, Гёте, Шопенгауэр, Шиллер. То же касалось и мировых гениев других национальностей – Рафаэля, Данте, Микеланджело, Пушкина, Лапласа, Кромвелля, Мирабо и Наполеона. Это наглядно демонстрировало абсурдность попыток связать внешность с интеллектуальным потенциалом.

Кураторы стремились показать несостоятельность не только общеизвестной «арийской» теории, но и элитарных концепций антропосоциологии (Ж. А. де Гобино¹⁰, Ж. В. де Лапуж), утверждавших, что аристократия и буржуазия

⁹ Жорж Ваше де Лапуж (1854–1936) - французский антрополог и теоретик евгеники и научного расизма. Известен как основатель антропосоциологии – антропологического и социологического исследования расы как средства установления превосходства определённых народов. (Доступно по: https://en.wikipedia.org/wiki/Georges_Vacher_de_Lapouge. Дата обращения 30.01.26.)

¹⁰ Жозеф Артю де Гобино (1816–1882) – французский писатель, социолог, дипломат. Автор «арийской» расовой теории инордизма, впоследствии использованной германскими нацистами при разработке собственных идей. Сразу после революции 1848 года написал «Очерк о неравенстве человеческих рас», в котором утверждал, что аристократы превосходят простолудингов и что аристократы обладают большим количеством арийских генетических черт из-за меньшего скрещивания с низшими расами. (Доступно по: https://en.wikipedia.org/wiki/Arthur_de_Gobineau. Дата обращения 30.01.26.)

представляют собой «высший расовый слой». Примечательно, что для опровержения этих идей Музей использовал материалы самих идеологов расизма: посетителям предлагалось проанализировать статистические диаграммы немецкого антрополога Отто Аммона¹¹, которые при внимательном рассмотрении противоречили выводам самого автора.

Отдельный блок экспозиции был посвящен вскрытию внутренних логических противоречий нацистской доктрины. Выставка акцентировала внимание на том, что приход фашистов к власти в Германии произошел не на основе краниометрических показателей, а по классово-политическим причинам. С нескрываемой иронией Музей указывал на физический облик лидеров Рейха: Адольф Гитлер, Йозеф Геббельс и тысячи других партийных функционеров обладали темной пигментацией и брахикефалией (короткоголовостью). Согласно их же собственной расовой шкале, они должны были попасть в разряд людей, «обладающих инстинктом собак и рабов».

Экспозиция поясняла, что именно это несоответствие вынудило нацистских теоретиков спешно менять риторику: отказываться от жестких морфологических критериев, которым они поклонялись ранее, и переходить к абстрактным понятиям «чистоты крови» и «крепости духа».

Раса и культура: этнографический аргумент

Второй зал Расового отдела был посвящён соотношению расы и культуры. Этот раздел, разработанный А.М. Золотарёвым, составлял органическое продолжение критики расизма, но строился уже на этнографическом материале.

Этот зал был отведен для опровержения тезиса о том, что культурный уровень народа жестко детерминирован его расовой принадлежностью. Используя богатый археологический и этнографический материал, Музей доказывал: ход исторического развития универсален для всех регионов, независимо от расового состава населения.

¹¹ Аммон Отто Георг (1842–1916) – немецкий евгенист и социолог, известный своими трудами «Естественный отбор среди людей» и «Общественный строй и его естественные основания», один из мэтров политической антропологии. Является одним из крупных теоретиков расизма. (Доступно по: https://en.wikipedia.org/wiki/Otto_Ammon. Дата обращения 30.01.26.)

Тезис был прост: ни уровень культуры, ни её формы не связаны с расовой принадлежностью. Для демонстрации подбирались сходные предметы из разных частей света – от расово различных народов. Посетители видели, что, например, технологии добычи огня принципиально одинаковы в разных зонах планеты. Обширная коллекция подлинных орудий труда (палеолитических и неолитических) демонстрировала идентичность форм и способов применения у разных народов. То же касалось средств защиты, одежды, жилища и утвари. Экспозиция подводила к выводу, что наблюдаемые различия в быту диктуются исключительно адаптацией к климату и среде обитания, а не биологией. Для демонстрации использовались богатейшие коллекции музея антропологии из Африки, Австралии и Океании, Америки и Сибири (рис. 7). Были созданы специальные карты, показывающие географическое распространение типов предметов – безотносительно к расовому составу населения.

Символическим экспонатом служили две мумии рядом: древнеегипетская и остяцкая XIX века. Сходные погребальные практики, связанные с анимистическими верованиями, у народов, разделённых тысячелетиями и тысячами километров, принадлежащих к совершенно разным расам, – наглядная иллюстрация независимости культурных явлений от биологии.

Специальный раздел, подготовленный Я.Я. Рогинским и М.С. Плисецким, был посвящён несовпадению биологических и социальных



*Рисунок 7. Фрагмент отдела «Раса и культура». 1936 г.
Figure 7. Fragment of the section "Race and Culture". 1936*

границ. Важным аргументом стала специально разработанная карта, накладывающая ареалы расселения рас на политические границы государств. Она наглядно показывала, что биологические и политические границы не совпадают: представители одной расы часто оказывались разделены границами, живя в разных языковых и социальных условиях. В качестве примера приводились китайцы и японцы, принадлежащие к одной большой монголоидной расе, тогда как Японская империя включала в себя и другие группы, например, айнов.

Музей последовательно разводил понятия «нация» и «раса». Демонстрация ряда черепов и фотографий этнических немцев доказывала, что единая народность состоит из смеси различных типов (северного, альпийского, средиземноморского). Тем самым термины вроде «германская раса», «французская раса» или «итальянская раса» объявлялись лишёнными научного смысла.

Для демонстрации вариабельности антропологических комплексов в пределах одной этнической группы были использованы рисунки и акварели Я.Я. Рогинского, зарисовавшего во время своих экспедиций 1927 года в Северное Прибайкалье и 1928 года в Крым образы тунгусов и крымских татар. Портреты, выполненные с антропологической точностью и вниманием к деталям, показывали разнообразие расовых типов внутри одной этнической группы (забайкальские тунгусы) и даже одной деревни (село Ускют в Крыму). (Плисецкий, 1936; Ефимова, Сухова, 2015).

Завершалась экспозиция критикой колониальной политики в странах Африки, который также связывался с академическим расизмом. Центральным экспонатом была скульптурная группа в натуральную величину: рабы и надсмотрщик, символический характер которой не требовал пояснений. Заключительным аккордом экспозиции – в противовес этому мрачному разделу – служила конструкция с гербами союзных республик и выдержками из конституций, провозглашавших отмену национального и расового неравенства.

Заключение

Расовый отдел Государственного музея антропологии МГУ представлял собой уникальное явление в истории науки и музейного дела. Его создатели предприняли редкую для своего времени попытку систематически противопоставить научные данные расистским построениям,

причём не декларативно, а через последовательное предъявление фактов.

Методологические решения, найденные московскими антропологами, сохраняют значение и сегодня. Концепция таксономической неравноценности расовых признаков, разработанная А.И. Ярхо, позволяла выстроить иерархию расовых различий без какой-либо оценочности. Демонстрация изменчивости признаков – возрастной, индивидуальной, исторической – подрывала представления об их неизменности и детерминированности. Материалы о метисации опровергали тезис о биологическом вреде расового смешения. Этнографический раздел показывал независимость культурных форм от расовой принадлежности.

Особую ценность представляет документирование нацистской расовой политики «в режиме реального времени». Экспозиция 1935–1936 годов фиксировала происходящее в Германии – стерилизационные законы, идеологические тексты, – когда ещё невозможно было предвидеть, к чему приведёт эта политика. Музей выполнял функцию, которую сегодня мы назвали бы мониторингом.

Имена создателей экспозиции принадлежат истории советской антропологии. А.И. Ярхо, скончавшийся в 1935 году, не увидел завершения своего замысла. М.С. Плисецкий, Я.Я. Рогинский, Г.Ф. Дебец, Н.Н. Чебоксаров, А.М. Золотарёв, Т.А. Трофимова продолжили работу. Многие из них оставили фундаментальные труды, определившие развитие отечественной физической антропологии на десятилетия вперед.

Расовый отдел в том виде, как он существовал в 1936 году, не сохранился. Но его принципы – строгая фактологичность, критический анализ источников, разграничение науки и идеологии – остаются актуальными для любой эпохи, в которой биологическое разнообразие человечества пытаются использовать для обоснования неравенства.

Список литературы

Алексеева Т.И. Изучение человеческих рас в советской антропологии // *Расы и народы: Ежегодник*. М.: Наука. 1974. Вып. 4. С. 67–94.

Балахонова Е.И. Синельников Николай Александрович (1885–1941). К 135-летию со дня рождения // *Вестник Московского университета. Серия XXIII. Антропология*. 2020. № 4. С. 129–137. <https://doi.org/10.32521/2074-8132.2020.4.129-137>

Ефимова С.Г., Сухова А.В. Коллекции рисунков Я.Я. Рогинского в фондах Музея антропологии МГУ имени М.В. Ломоносова // Вестник Московского университета. Серия XXIII. Антропология. 2015. № 3. С. 105–114.

Плисецкий М.С. Государственный музей антропологии // Антропологический журнал. 1932. №1. С. 137–142.

Плисецкий М.С. Новые экспозиции Государственного музея антропологии // Советский музей. 1936. № 3. С. 38–47.

Плисецкий М.С. Прошлое и настоящее Музея антропологии Московского университета // Ученые записки Московского государственного университета. Юбилейная серия. Выпуск LIV. Биология. М., Издание МГУ. 1940. С. 248–256.

Рогинский Я.Я. Московский университет и советское расоведение // Ученые записки Московского государственного университета. Юбилейная серия. Вып. LIV. Биология. М., Издание МГУ. 1940. С. 231–242.

Чебоксаров Н.Н. Расовый отдел Государственного музея антропологии МГУ // Антропологический журнал. 1936. № 2. С. 249–256.

Ярхо А.И. Унификация определений мягких частей лица // Антропологический журнал. 1932. № 1. С. 96–106.

Ярхо А.И. О некоторых вопросах расового анализа // Антропологический журнал. 1934. № 3. С. 43–71.

References

Alekseeva T.I. The study of human races in Soviet anthropology. In: *Races and peoples: Yearbook*. Moscow, Nauka Publ. 1974, 4, pp. 67–94.

Balakhonova E.I. Sinelnikov Nikolay Alexandrovich (1885–1941). On the 135th anniversary of the birth. *Vestnik Moskovskogo Universiteta. Seria XXIII. Antropologia*, 2020, 4, pp. 129–137. (In Russ.). <https://doi.org/10.32521/2074-8132.2020.4.129-137>

Cheboksarov N.N. Racial Department of the State Museum of Anthropology of Moscow State University. *Anthropological journal*, 1936, 2, pp. 249–256. (In Russ.).

Efimova S.G., Sukhova A.V. Collections of drawings in funds of the Museum of Anthropology of Moscow State University. *Vestnik Moskovskogo Universiteta. Seria XXIII. Antropologia*, 2015, 3, pp. 105–114. (In Russ.).

Plisetsky M.S. State Museum of Anthropology. *Anthropological journal*, 1932, 1, pp. 137–142. (In Russ.).

Plisetsky M.S. New exhibits of the State Museum of Anthropology. *Soviet Museum*, 1936, 3, pp. 38–47. (In Russ.).

Plisetsky M.S. Past and Present of the Museum of Anthropology of Moscow University. In: *Scientific Notes of Moscow State University. Anniversary Series. Issue LIV. Biology*. Moscow, Moscow State University Press, 1940, pp. 248–256. (In Russ.).

Roginsky Ya.Ya. Moscow University and Soviet Race Studies. In: *Scientific Notes of Moscow State University. Anniversary Series. Issue LIV. Biology*. Moscow, Moscow State University Press, 1940, pp. 231–242. (In Russ.).

Yarkho A.I. Unification of face soft parts determination. *Anthropological journal*, 1932, 1, pp. 96–106. (In Russ.).

Yarkho A.I. On some issues of racial analysis. *Anthropological journal*, 1934, 3, pp. 43–71. (In Russ.).

Информация об авторе/ Information about the author

Балахонова Екатерина Исаевна, к.б.н., НИИ и Музей антропологии, Московский государственный университет имени М.В.Ломоносова, г. Москва, Российская Федерация
balakhonova@gmail.com
<https://orcid.org/0000-0002-1104-6966>

Balakhonova Ekaterina Isaevna, Ph.D.; Anuchin Research Institute and Museum of Anthropology, Lomonosov Moscow State University, Moscow, Russian Federation
balakhonova@gmail.com
<https://orcid.org/0000-0002-1104-6966>

Поступила в редакцию 03.04.2026.
Получена после доработки 09.04.2026.
Принята к публикации 09.04.2026.

Received 03.04.2026.
Revised 09.04.2026.
Accepted 09.04.2026.